

ÉMILE RENARD

(Paris, 1850 - Barbizon, 1930)

Les Matines (esquisse), vers 1894

Huile sur toile signée en bas à droite

H. 81 ; l. 48 cm

Provenance : famille de l'artiste

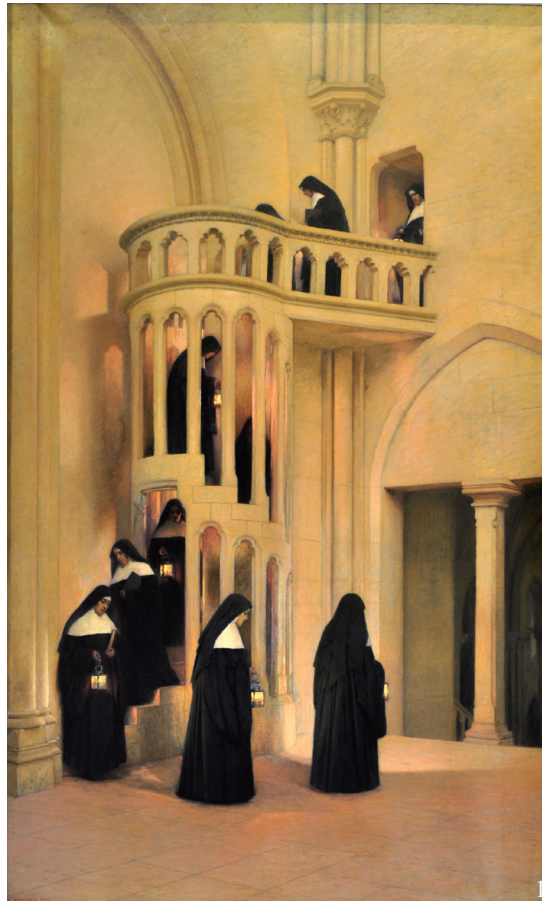
Achat, 2018

UN PEINTRE DE SALON ÉCLECTIQUE

Émile Renard est né le 5 octobre 1850 à Sèvres, où il commence ses études de dessin. Ses parents rêvent de le faire entrer comme peintre à la manufacture. Après avoir travaillé quelques temps la peinture sur porcelaine, hanté par une vision plus haute, il vient à Paris suivre les cours de l'École des Arts décoratifs, où il remporte plusieurs récompenses. Après ces succès d'élève, il entre dans l'atelier d'Alexandre Cabanel et de César de Cock.

De retour de la guerre de 1870, il brille de nouveau, à l'École des Beaux-Arts. En 1873, il expose pour la première fois au Salon des Artistes Français, dont il devient membre sociétaire en 1883. Il enseigne ensuite à l'École des Beaux-Arts de Paris, succédant à Tony Robert-Fleury. On lui doit plusieurs compositions animées, des sujets religieux (comme *Le Baptême* ou *La prise de voile*, conservés au musée d'Orsay) et des tableaux d'Histoire, des portraits, des scènes d'intérieurs et des cartons de céramiques, ainsi que de nombreux paysages rapportés de ses voyages en Italie et en Tunisie. Peintre intimiste, É. Renard se plaît à rendre l'atmosphère confinée des réunions de famille, comme dans *Les communiants*, une toile donnée par son épouse au musée de Senlis en 1931, juste après le décès du peintre (mort dans sa résidence secondaire de Barbizon, le 2 août 1930).

Sa carrière est jalonnée de récompenses : il reçoit une médaille de troisième classe en 1876, de deuxième classe en 1889, une médaille d'argent en 1889 à l'Exposition universelle de Paris, une médaille d'honneur en 1911. En 1894, deux tableaux lui valent un véritable et légitime succès : *La communion chez les bénédictines* et ses *Religieuses descendant à matines* (aujourd'hui au musée d'Art et d'Archéologie de Senlis, n° inv. A.00.6.41). C'est après l'exposition de cette dernière œuvre qu'il est fait chevalier de la Légion d'honneur, en 1895, et qu'il est invité à participer au jury de l'Exposition universelle de 1900. Sa notoriété gagne alors l'Europe entière : il expose à Madrid, Anvers... Un an avant sa mort, il est promu Officier de la Légion d'honneur.



DE L'ESQUISSE AU GRAND FORMAT

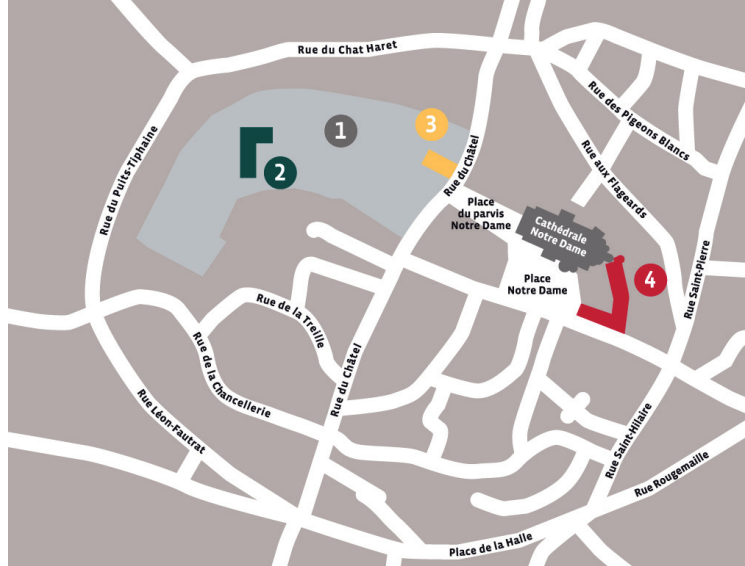
Le 8 avril dernier, la Ville de Senlis a acquis à l'hôtel des ventes d'Évreux l'esquisse préparatoire des illustres *Matines* présentées par É. Renard au Salon des Artistes français de 1894. L'œuvre, au format imposant, provient directement du fonds d'atelier du peintre. Au bas du cadre, le cartel précise : « Esquisse de mon tableau du salon (Matines) ».

La scène se déroule dans la salle haute de la tour sud de la cathédrale Notre-Dame de Paris. Dix religieuses descendent un escalier tournant, une lanterne à la main, et se dirigent vers une chapelle pour aller y chanter Matines. Comme souvent dans les tableaux à caractère religieux peints par l'artiste, la composition est austère et dépouillée d'artifices. Les contrastes d'ombres et de lumières renforcent la pieuse solennité du cortège.

Le tableau monumental (2,61 x 1,55 m) avait été donné au musée municipal de Senlis par la Baronne James de Rothschild à l'issue de son exposition au Salon. Il fut ensuite prêté à deux reprises pour des manifestations d'envergure : d'abord en 1908, pour l'exposition franco-anglaise de Londres (le musée de Senlis conserve la correspondance échangée à cette occasion par Émile Renard et André Laurens de Wary, alors maire de Senlis), puis en 1931, à l'occasion de la rétrospective organisée au Grand palais, à Paris, après le décès du peintre.

L'étude préparatoire présente d'infimes différences par rapport à la version finale. La deuxième religieuse, entre autres, se présente de dos sur le modello et de trois-quarts face sur le grand format. Les détails sont bien sûr moins poussés sur l'esquisse, mais le traitement de la lumière y est déjà savamment étudié. Les noirs profonds et les blancs éclatants du vêtement des religieuses, les éclairages indirects des lampes, et les tons ocre rose de la pierre de Notre-Dame sont rendus avec minutie. La composition en spirale, très épurée, est construite selon un schéma très simple en apparence de lignes ascendantes, qui traduit l'élévation de la prière vers Dieu et inspire calme et sérénité.

Avec cette acquisition, le musée de Senlis confirme sa volonté de documenter sa collection de tableaux du XIX^e siècle, en permettant la confrontation du travail préparatoire et de l'œuvre aboutie de façon à montrer le processus créatif de l'artiste. Rappelons qu'en janvier 2016, la Ville avait saisi l'opportunité d'acquérir le modello d'un autre grand format de la fin du XIX^e siècle, *Aux Enfants-Assistés ou L'abandon* d'Édouard Gelhay (lui aussi élève de Cabanel et peintre du Salon), dont le tableau monumental avait été exposé au Salon de 1886 puis offert à Senlis par le Baron Alphonse de Rothschild, de la même façon que les Matines le seront en 1894 par la Baronne James de Rothschild.



- 1** Parc et vestiges du Château Royal
- 2** Musée de la Vénérie
- 3** Musée des Spahis
- 4** Musée d'Art et d'Archéologie

Musée d'Art et d'Archéologie

Place Notre-Dame
60300 Senlis
T +33 (0)3 44 24 86 72
musees@ville-senlis.fr

www.musees-senlis.fr

Horaires

Du mercredi au dimanche
de 10h à 13h et de 14h à 18h

(sauf les 25 décembre,
1^{er} janvier et 1^{er} mai)

Accès

Depuis Paris (45 km) ou
Lille (175 km), autoroute A1,
sortie 8 Senlis
SNCF : Gare du Nord -
Chantilly
puis bus ligne 15.

Tarifs

Billet unique donnant accès
aux musées de Senlis.
Tarifs au 1^{er} janvier 2018 :
Plein tarif : 6,20 euros
Tarif réduit : 3,20 euros
Gratuité le 1^{er} dimanche
de chaque mois
et pour les moins de 18 ans.



Ci-dessus :
Plan © Pierre Milville, 2009

Conception graphique :
© Musées de Senlis, 2018

Visuels :
Vue du musée d'Art et d'Archéologie © Alain Petit
Émile Renard, *Matines*, 1894 © Musées de Senlis

septembre - novembre 2018



l'objet de la Saison



Ville de
Senlis
www.ville-senlis.fr



Musées de Senlis